

## 目の健康講座

平成16年3月11日(木)午後7時から、ひらの眼科(西区己斐本町)で、「健康講座とクラシック音楽会」が開催されました。毎年3・6・9・12月に行われているこの催し物も今回で10回目を迎えました。

### 目の健康講座

アレルギー性結膜炎  
アレルギー性結膜炎の症状  
かゆみ、充血、涙  
アレルギーの原因となるものをアレルゲンと言います。主なアレルゲンに、ダニ、花粉、動物の毛などがあげられます。

アレルゲンと接触をしないようにすることが大切  
治療：抗アレルギーの点眼薬を毎日きっちりとする

**まとめ：**アレルギーは免疫の暴走  
予防はアレルゲンと接触しない事

### クラシック音楽会



広島ターフェルオーケストラのメンバーで編成された弦楽四重奏団が弦楽器ならではの、あたたかみのある音色で来場者を楽しませてくれました。

## 5月 西区コミュニティカレンダー

毎月1・10・20日は市民交通安全の日 毎月1日は自転車交通マナーの日 毎月17日は青少年の日

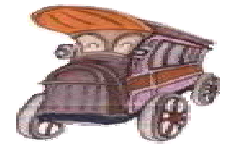
1(土)	メーデー	16(日)	
2(日)		17(月)	母親クラブによる育児サロン(地域)
3(月)	憲法記念日	18(火)	国際善意デー市大会(民協)
4(火)	国民の休日	19(水)	
5(水)	子どもの日	20(木)	市連絡協議会総会(女性)
6(木)		21(金)	
7(金)	理事総会(子連)	22(土)	
8(土)		23(日)	第25回西区スポーツ大会(体連・体指) 消防写生大会(消防)、市総会(地域)
9(日)	母の日	24(月)	
10(月)		25(火)	
11(火)	総会・定例研修会	26(水)	
12(水)		27(木)	
13(木)		28(金)	定例総会(P連)
14(金)	総会(女性)	29(土)	市総会(子連)
15(土)	沖縄本土復帰記念日	30(日)	
		31(月)	

#### 団体略称名の見方

体連	広島市学区体育団体西区連合会	民協	西区民生委員児童委員協議会	更女	西地区更生保護女性会
体指	西区(広島市)体育指導委員協議会	子連	西区子ども会連合会	中推	広島中央交通安全運動推進隊
女性	西区(広島市)女性団体連合会	P連	西区PTA連合会	西推	広島西交通安全運動推進隊
公衛	西区公衆衛生推進協議会	老連	西区老人クラブ連合会	地域	西区地域活動連絡協議会
青協	西区青少年健全育成連絡協議会	保護	西地区保護司会	消防	西消防団

# WEST 21

## リニューアル 横川駅前広場完成 レトロバス復元



路面電車の電停移設はすでに完成し、横川駅新築工事、駅前広場の整備が大々的に行われていましたが、このたび完成し、2004年3月28日(日)完成記念式典が行われました。1905年に日本で初めての国産乗り合いバスが横川・可部間を走った歴史があり、「レトロバス復元の会」が発足し多くの地域ボランティアの手作りでの、レトロバスも完成し、お披露目されました。



駅前広場に白い布でおおいをされている中にレトロバスが収納されています。あけられるのを、今か今かと待っている人・人・人



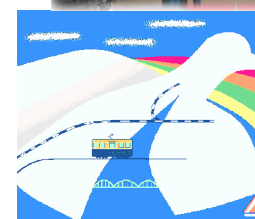
レトロバスは公道では走行できない為、可部まで住民たちが引っ張ってパレードが行われた。途中大田川河川敷で自走しみんなの拍手をうけました。

横川・可部を走った事にちなみ「か」「よこ」で講談「かよこ物語」という恋物語が誕生しました。かよこさんは花嫁姿での登場です。



新築されたJR横川駅駅舎も電停と同じ色でレトロなデザインで統一された立派な3階建てのビルがオープンされました。

電停移転で54号線の交通が緩和されましたが、バス停も場所が変わり、JRからの乗り継ぎが電車、バスともに便利になりました。



WEST21のホームページは

<http://www.west21.gr.jp>

発行・編集 西区コミュニティ交流協議会  
広島市西区福島町二丁目2-1

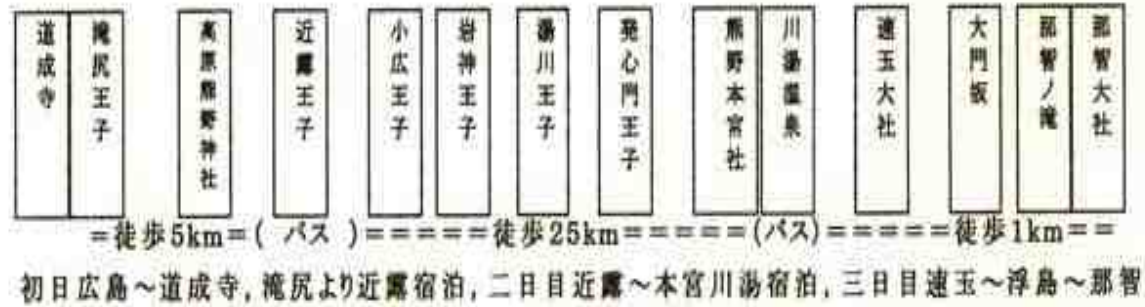
TEL (082)232-2111 E-mail: info@west21.gr.jp



己斐公民館をベースに活動をされているグループです。  
平成16年4月1日現在のメンバー数 114名、広谷 俊夫 氏を会長として、A~Jの10のグループで構成される。会長他12名の役員により運営される会は多士済々！山のスペシャリストは勿論のこと、花のスペシャリスト、写真のスペシャリスト、絵のスペシャリストが揃っています。

**熊野三山、歴史の道、聖地熊野古道をたずねて**  
平成16年4月20日~22日(二泊三日の旅) 己斐歩こう会

かつては蟻の熊野詣でとまで言われた熊野古道は神への信仰の路、今に山路には苔むし石畳沿道には九十九子社の跡がある。又世界遺産登録も間近かとかで賑わっておりまして。今回の中辺路コース初日道成寺に参拝後、滝尻王子より歴史の路(剣ノ山)で山に入り高原熊野神社迄で近露泊まり、二日目早朝7時前近露から熊野本宮大社までの長い道のりで歴史を偲び乍ら幾つかの峠や谷越えでやっとの思いで4時前本宮大社到着。其々思いを込めて参拝後、バスで川湯温泉三日目速玉大社参拝後、珍しい浮島を見学して那智へ。苔むす大門坂の石畳を登り那智ノ滝から最後の那智大社、西国一番札所青岸渡寺等にも参拝して目的の熊野古道歩きと三社詣でが終了。三日共天候に恵まれての旅、参加者の内では、旅や観光での山歩きを楽しむ人、歴史を学ぶ人、珍しい植物や花を楽しむ人、又熊野地方は我が国有数の温泉地、湯を楽しむ人、其々がそれぞれに楽しめた3日間でした。参加者44名無事帰広出来なによりでした。



**イワヤナギシダ**  
広島県ではこれまでに西部山地で2ヶ所で確認されている、暖地性のシダ植物で和歌山県では自生地が多く熊野古道沿いで見られるのではと期待していた。高原熊野神社の境内の斜面にあった。

**モチツツジ**  
近畿地方では普通に見られるツツジで花盛りで眺めながら楽しく歩けた。広島県にはよく似たキシツツジがある。



道成寺と安珍桜



かつての釣鐘の跡



滝尻王子ここからが歴史の路  
剣山への入口胎内くくり乳岩  
峠越え谷越え本宮迄約40キロ



全国三千社を有する熊野本宮大社



速玉大社, 熊野三山(三社)



名勝那智ノ滝にて



那智大社, 熊野三山(三社)



大門坂那智 日本三大古道